



Združenie chovateľov včelích matiek Slovenskej kranskej včely

ul. Dr. Jána Gašperíka č. 599, 033 01 Liptovský Hrádok

Štatút vedenia plemenárskej evidencie

1. Základné východiská

- 1.1. Združenie chovateľov včelích matiek slovenskej kranskej včely (Ďalej len ZCHVMSKV) ako nositeľ štatútu vedenia plemenárskej evidencie /ďalej len PE/ a CVŽV Ústav včelárstva ako Poverená plemenárska organizácia zabezpečujúca technické vedenie plemenárskej evidencie vydávajú tento záväzný predpis pre zriadenie a vedenie plemenárskej evidencie.
- 1.2. Právnym základom štatútu vedenia plemenárskej evidencie je Zákon NR SR č. 194/1998 Z.z. v znení zák. č. 210/2007 Z.z. o šľachtení a plemenitbe hospodárskych zvierat, Vyhláška č. 18 / 2001 o vykonávaní kontroly úžitkovosti, kontroly dedičnosti a testovania úžitkových vlastností hospodárskych zvierat, Vyhláška č. 285/2017 o identifikácii a registrácii včelstiev a Zákon č. 342/2011, ktorým sa mení a dopĺňa Zákon č. 39/2007 Z. z. o veterinárnej starostlivosti.
- 1.3. Vztáhuje sa na chov druhu včela medonosná (*Apis mellifera*), plemeno včela kranská (*carnica*). Je určený a záväzný pre chovateľov včelích matiek, členov Združenia chovateľov Slovenskej kranskej včely (ZCHSKV), ktorí chovajú kranské plemeno včely medonosnej (*Apis mellifera carnica* Polím.) - Slovenskej kranskej včely v Slovenskej republike.
- 1.4. Vztáhuje sa na chovateľa, ktorý je priamym vlastníkom včiel /nesmú byť v prenájme/, ktoré musia byť evidované v centrálnom registri včelstiev na meno majiteľa.

2. Účel plemenárskej evidencie

Stanovuje záväzné, (prípadné doporučené) postupy pre metodické, organizačné a technické zabezpečovanie prihlasovania do PE, evidenciu členstva v PE, zápisu zvierat do PE, vydávanie dokladov z PE, programové vybavenie PE a ďalšie činnosti spojené s PE.

3. Vedenie a členenie plemenárskej evidencie

Chov začína výberom chovného materiálu. Podkladom pre tento výber sú chovateľské záznamy. V chove matiek musí byť všetko podložené záznamami - plemenárskou a chovateľskou evidenciou.

- 3.1. Plemenársku evidenciu tvorí:
 - 3.1.1. Matrika matiek - záznamy o pôvode matiek, ich odchove a použití.
 - 3.1.2. Evidenčný lístok matky - sprievodný doklad s identifikačnými údajmi o zasielanej matke.
 - 3.1.3. Rodokmeň matky - má význam pre ŠCH, kde sa zabezpečuje kontrolované párenie matiek insemináciou a sú známe otcovské aj materské včelstvá.
- 3.2. Chovateľská evidencia
 - 3.2.1. Karta matky - obsahuje evidenčnú značku matky, dátumy a zápisy vykonaných zásahov alebo zistení o včelstve.
 - 3.2.2. Prehľad hodnotení včelstiev - prehľad o všetkých hodnotených vlastnostiach včelstiev v danom roku.
 - 3.2.3. Výkaz počtu odchovaných matiek.

4. Podmienky zápisu bez diskriminácie členstva

4.1. Šľachtiteľské chovy.

Šľachtiteľské chovy sú najkvalitnejšie chovy. Ich hlavným poslaním je udržiavanie a šľachtenie línií Slovenskej kranskej včely a dodávka plemenného materiálu do nižších chovov. Ťažisko práce je v dokonalej plemenitbe a nie v počte odchovaných matiek. V zmysle platného zákona ich uznáva Ministerstvo pôdohospodárstva SR, na základe odporúčenia Uznávacej komisie Ministerstva pôdohospodárstva SR pre včely medonosné a vyjadrenia príslušnej Regionálnej veterinárnej a potravinovej správy, po absolvovaní uznávacieho pokračovania v zmysle zákona. Žiadateľ o schválenie šľachtiteľského chovu musí vlastniť najmenej 50 v kontrole úžitkovosti zaradených včelstiev, musí mať štatút rozmnožovacieho chovu matiek najmenej 3 roky, predloží za obdobie posledných troch rokov prvotné záznamy o včelárení: karty matiek, matriky matiek, prehľady hodnotení včelstiev. Kontrolu párenia plemenných matiek zaisťuje insemináciou. Plemenný materiál v ŠCH sa opätovne prehodnocuje každých 5 rokov.

4.2. Rozmnožovacie chovy

Poslaním rozmnožovacích chovov je selekcia línií kranskej včely zo šľachtiteľských chovov a hlavne ich množenie pre potreby úžitkových chovov. Plemenný materiál sa odchováva len od inseminovaných matiek. Žiadateľ o schválenie RCH musí vlastniť najmenej 35 v kontrole úžitkovosti zaradených včelstiev, musí mať prax v chove matiek najmenej 3 roky.

Chovateľská komisia preverí príslušnosť chovu ku kranskej rase morfometrickou metódou, prípadne aj využitím molekulárnej biológie, či spĺňa žiadateľ podmienky kladené na rozmnožovací chov a rozhodne o prijatí medzi RCH.

4.3. Testačné stanice

Slúžia na overovania kvality plemenných matiek podľa potomstva, odchovaných v plemenných chovoch členov Združenia chovateľov Slovenskej kranskej včely. Testačné stanice sa riadia jednotným štatútom, majú vytvorený svoj organizačný poriadok, metodiku testovania a disponujú potrebným materiálnym zabezpečením. Pri testovaní sa sledujú tie isté znaky a vlastnosti ako pri kontrole úžitkovosti plemenných včelstiev a výsledky sa porovnávajú so včelstvami na testačnej včelnici. Testovanie okrem nultého roku trvá 2 produkčné sezóny. Výsledkom je „Potvrdenie o výsledku testovania plemenných matiek“ a o doporúčení, alebo nedoporučení matky do ďalšej plemenitby. Platnosť potvrdenia otestovaní je na obdobie 3 rokov. Testáciu vykonávajú odborne spôsobilí hodnotitelia.

Podmienky zápisu do plemenárskej evidencie - do plemenárskej evidencie sa zapisujú matky na základe úspešného spárenia alebo inseminovania, čoho dôkazom je ucelený robotníci plod. Záujemca o zapísanie do plemenárskej evidencie musí vlastniť doklad o pôvode plemennej matky a doklad o jej nadobudnutí. Do PE sa zapíše každý chovateľ včelích matiek, ktorý o to požiada a splní podmienky zápisu do PE.

5. Vlastnosti kranky

5.1. Exteriérové vlastnosti:

Kranská včela „robotnica“ má úzke dlhé končatiny, chitín je tmavý s častými výskytmi kožovito sfarbených okrajov alebo celého prvého tergitu bruška. Ochĺpenie je husté a krátke.

V rámci kranky rozchováanej na Slovensku je prípustné žltohnedé sfarbenie prvého (tergitu) brušného článku. Neprípustné sú !!! dva a viac sfarbených žltohnedých brušných článkov (tergitov) u robotnice.

V plemenných včelstvách šľachtiteľských chovov je neprípustné žiadne žlté sfarbenie tergitov robotnice.

V rozmnožovacích chovoch je prípustné žltohnedé sfarbenie prvého (tergitu) brušného článku. Neprípustné sú !!! dva a viac sfarbených žltohnedých brušných článkov (tergitov) robotnice.

Dĺžka cuciaka robotnice je 6,4 až 6,8 mm. Laktový index robotníka je 2,3 až 3,0; trúdov 1,8 až 2,3.

Chĺpky na piatom tergite bruška včely sú dlhé 0,2 až 0,35 mm. Sfarbenie trúdov je tmavej farby, nikdy žltej. Včelia matka má mať dobrý vzrast, mohutný oválny hrudník a dlhé špicaté brucho.

5.2. Charakteristika:

Slovenská kranská včela sa vyznačuje rýchlym jarným rastom, hospodárne využíva zásoby, málo tmeli, má silne vyvinutý zhromažďovací pud, je mierna, pevne sedí na plode, je nerozbiehavá, s veľmi dobre vyvinutým čistiacim pudom. Zásoby viečkuje vzdušné na bielo. Bunky robotníč slovenskej kranskej včely majú priemer 5,1 - 5,4 mm, hĺbku 10 -12 mm. 1 dm² plástu má po oboch stranách spolu cca 800 robotníčich buniek.

5.3. Chovateľský cieľ:

Chovateľským cieľom je zachovanie genofondu pôvodnej miestnej včely a selekcia uznaných línií Slovenskej kranskej včely. Dlhodobým chovateľským cieľom je šľachtenie Slovenskej kranskej včely na zlepšovanie úžitkových a sprievodných vlastností chovaných včiel a zvýšenie prirodzenej odolnosti proti chorobám.

6. Označovanie matiek, včelstiev a včelníc pre potreby plemenárskej evidencie

6.1. Značenie matiek

6.1.1. V chovateľskej evidencii sa matky označujú:

- podľa chovateľa skratkou chovu (veľké tlačené písmená) napr. HRA, BIL, BOJ...
- rokom odchovu (posledné dvojčíslenie letopočtu) napr. 08, 09,10 ...
- matričným číslom (štvorčíslenie) napr. 0053, 0132 ...

Príklad - HRA090098:

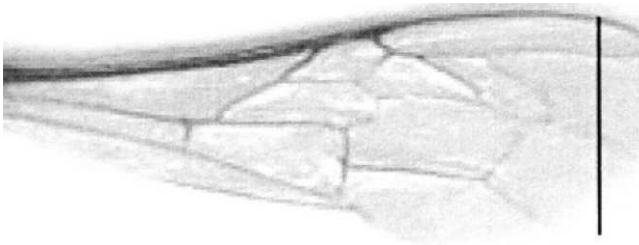
Táto matka je odchovaná v L. Hrádku, v roku 2009, s matričným číslom 98.

6.1.2. Fyzické značenie živých matiek

Matky voľne spárené značíme na hrudi farbou, alebo číslovanou farebnou značkou. Používa sa 5 farieb v poradí podľa medzinárodného systému značenia matiek, uvedených v tabuľke:

<i>Farba</i>	<i>Rok končiaci na</i>
Bielá	1,6
Žltá	2,7
Červená	3, 8
Zelená	4, 9
Modrá	5, 0

Inseminované matky sa značia farebnou značkou s číslom alebo písmenom abecedy. Matku treba označiť najneskôr v deň expedície. Inseminovaným matkám sa odstrihuje max. jedna štvrtina predného krídla a to v párnom roku z pravého a v nepárnom roku z ľavého krídla.



6.2. Označovanie včelstiev, úľov a včelníc

Každý chovateľ včiel musí mať očíslované úle. V plemenných chovoch je potrebné mať evidenciu, v ktorom úli je aká matka a tiež dátum jej výmeny. Úle treba označiť arabskými číslicami, tak aby sa jednotlivé úle na včelnici nemohli zameniť a aby značenie odolávalo poveternostným vplyvom. Ak sa používajú alfanumerické značenia úľov, prvé musí byť vždy číslo. Príklad: 1A, 2A, 3H a podobne. Pri viacerých stanovištiach včelstiev, sa stanovištia v záznamoch označujú rímskymi číslicami vedľa miesta - popisného názvu. Príklad" označenia včelstiev na 3 stanovištiach s 50-timi včelstvami:

Stanovište „Hrašovík" I: 1 až 25

Stanovište „Beniakovce" II: 26 až 34

Stanovište „Pusté pole" III: 35 až 50

Ak dôjde na včelnici k rozsiahlym zmenám napr. hromadné úhyny a i., vykoná sa nové očíslovanie včelstiev. Prečíslovanie musí byť podchytené v Karte matky a v Prehľade hodnotení včelstiev. Pôvodné číslo sa škrtnie, tak aby zostalo čitateľné a vedľa neho sa napíše číslo nové. V poznámke sa uvedie dátum prečíslovania.

7. Určovanie a overovanie pôvodu

Potvrdenie o pôvode /POP/ vydáva poverená plemenárska organizácia na základe žiadosti majiteľa zvieratá a vychádza z údajov matriky matiek. POP je úradným dokladom o identite a pôvode plemennej matky. Obsahuje identifikačné údaje matky - evidenčnú značku matky, líniu, meno chovateľa, pôvod, dátum narodenia, dátum začiatku kladenia, koeficient príbuznosti matky.

Každý žiadateľ o zapísanie do PE, musí mať overenú plemennú príslušnosť ním chovaných včiel. Preverenie urobí poverená plemenárska organizácia morfometrickým rozborom včiel, odobratých z plemenných včelstiev chovateľa, prípadne aj rozborom DNA. Platnosť overenia plemennej príslušnosti platí 5 rokov.

8. Rada štatútu vedenia plemenárskej evidencie

Rada štatútu vedenia plemenárskej evidencie sa zriaďuje za účelom riadenia práce spojenej vedením PE. Jej členov navrhuje výbor ZCHVMSKV a schvaľuje členská schôdza. Je činná medzi dvoma členskými schôdzami.

- 8.1. Kontroluje dodržiavanie štatútu plemenárskej evidencie a ostatnej plemenárskej legislatívy v plemenných chovoch.
- 8.2. Zabezpečuje organizačnú a technickú stránku vedenia PE.
- 8.3. Stanovuje kritériá pre zaradenie chovu medzi plemenné chovy.
- 8.4. Kontroluje dodržiavanie chovateľského poriadku a správne vedenie PE.
- 8.1. Pri zistení nedostatkov navrhuje nápravné opatrenia aj s lehotou splnenia.

9. Uznané a povolené línie kranskej včely

Komisia MP SR pre plemenný chov včiel uznáva a eviduje **uznané línie** slovenskej

kranskej včely vyšľachtené v šľachtiteľských chovoch na Slovensku. V súčasnosti sú to línie:

Meno uznanej línie	Skratka línie	Pôvodca línie
KOŠIČANKA	Ke	Bojtim Ján, Dargov
TATRANKA	Ta	Ustav včelárstva, Liptovský Hrádok
VOJNICANKA	Vo	Marušinec Attila, Bátorove Kosihy
CARNICA SOKOL	Cs	Sokol Vladimír, Raslavice
SITNANKA	St	Páchnik Ján, Banská Štiavnica
MO ŠOVČANKA	Mo	Karabel Peter, Mošovce
VIGOR	Vi	Ing. Čermák Květoslav CSc. Závažná Poruba
ŠAHANKA	Sh	Kiss Alexander, Šahy

Okrem uznaných línií slovenskej kranskej včely má každý šľachtiteľský chov určenú jednu **zaručene nepříbuznú** líniu **domácej alebo** importovanej kranskej včely, s udržiavacím šľachtením ktoré je usmerňované radou štatútu vedenia plemenárskej evidencie.

<i>Povolené línie - zahraničné</i>	<i>Skratka línie</i>
Singer	Si
Sklenár	Skl
Vučko	Vu
Slovinka	Slo